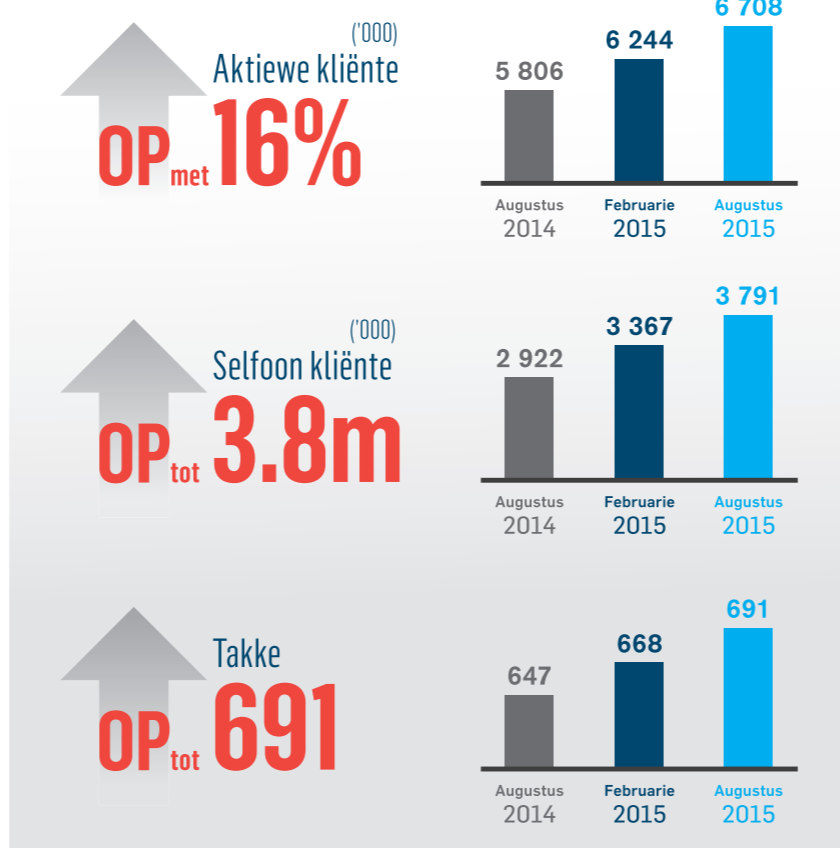
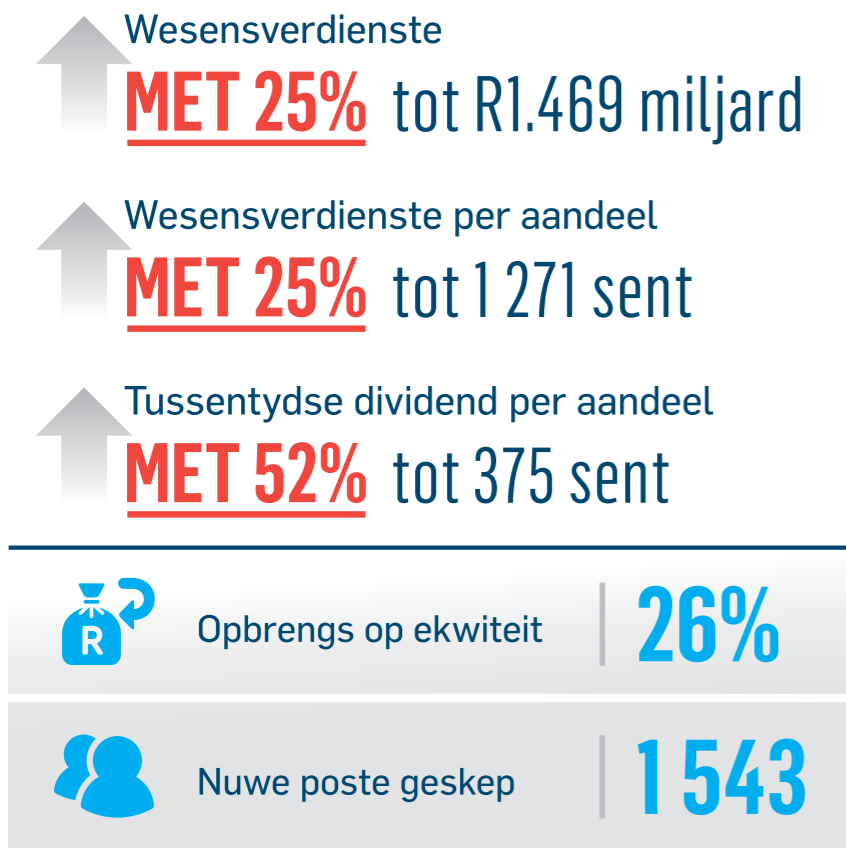


ongeouditeerde finansiële resultate



vir die ses maande geëindig 31 Augustus 2015



Volhoubare groei

Capitec groei steeds. Ons het 902 000 meer aktiewe kliënte as wat ons 'n jaar gelede gehad het, onder wie 576 000 addisionele primêre bankkliënte is. Gedurende die afgelope twaalf maande het ons 44 takke oopgemaak, en 1 543 nuwe werksgeleenthede geskep. Ons kleinhandeldeposito's het in die jaar met R8 miljard gestyg. Ons leningsboek het beskeie groei getoon en ons is tevrede met die huidige agterstalligheidskoers van 4.7%.

Ons konsentreer steeds daarop om verhoudings met ons kliënte te bou en hulle te ondersteun om hulself finansiël beter te bestuur. Dit het ons gehelp om jong mense aan te trek, in beide hoë en lae inkomstegroep.

Verdienste styg met 25%

Verdienste het met 25% gegroei tot R1.5 miljard, vanaf R1.2 miljard 'n jaar gelede. Hierdie groei sluit in hoër lenings- en transaksiefooi-inkomste, asook 'n verbetering in die vertoning van die leningsboek as gevolg van beter uitleenkriteria en laer agterstalligheid.

Groeïende marktaandeel

Capitec se bankfilosofie lok steeds kliënte. Die aantal aktiewe kliënte het in die afgelope ses maande gegroei tot 6.7 miljoen aan die einde van Augustus 2015. Ons definieer 'n aktiewe kliënt as 'n kliënt wat 'n minimum aantal transaksies doen oor 'n twaalf maande periode. Volgens die omvattende AMPS marknavorsing vir die tydperk geëindig Desember 2014, beskou 18.9% van Suid-Afrikansers Capitec Bank as hulle primêre bank, hoër as die 16.8% vir die tydperk geëindig Junie 2014. Ons verwag soortgelyke groei in marktaandeel wanneer die volgende opname aangekondig word.

Kliënte wat gereelde deposito's (meestal hul salarisse) in hulle Capitec bankrekeninge maak word as primêre bankkliënte beskou. Hierdie kliënte is belangrik omdat hulle hul bankrekeninge meer gereeld gebruik, en ons gevolglik 'n hoër fooi-inkomste verdien. Ons het in Augustus 2015 3.0 miljoen primêre bankkliënte gehad (Augustus 2014: 2.4 miljoen; Februarie 2015: 2.8 miljoen).

Netto transaksiefooi-inkomste groei met 18%

Netto transaksiefooi-inkomste het met 18% gegroei tot R1.4 miljard vir die ses maande geëindig 31 Augustus 2015, ten spyte van die impak van die daling in kaartprosesseringsfooi. Netto transaksiefooi-inkomste het 61% van bedryfsuitgawes gedek (ses maande tot Augustus 2014: 63%) en het 32% van ons netto bankinkomste verskaf (ses maande tot Augustus 2014: 34%).

Bedryfsuitgawes neem toe met 21%

Bedryfsuitgawes het met 21% toegeneem tot 2.3 miljard vir die ses maande tydperk. Dit verteenwoordig 'n jaar-op-jaar toename van R403 miljoen. Die groei kan toegeskryf word aan 'n groei van 16% in die aantal werknemers, wat die gevolg is van die taktnetwerk wat uitbrei asook die aanstel van meer mense in ondersteuningsfunksies, veral informasietegnologie. Indiensnemingskoste het R277 miljoen bygedra tot die totale verhoging in bedryfsuitgawes. Personeeluur en sekuriteit is die ander groot bydraende faktore tot die verhoging.

Ons het 23 nuwe takke oopgemaak en 228 nuwe OTM'e geïnstalleer gedurende die afgelope ses maande. Daar is 869 000 meer kliënte wat van ons selfoonbankdiens gebruik maak sedert Augustus 2014, met 3.8 miljoen kliënte wat hulle transaksies so doen.

In die afgelope ses maande is 'n totaal van 773 nuwe poste geskep, en Capitec het nou 11 034 mense in diens. Ons beklemtoon die opleiding en ontwikkeling van individue. Alle nuwe werknemers wat aangestel word ondergaan omvattende opleiding om die bank se waardes en fokus op kliëntediens vas te lê. Ons het ook begin met leierskapontwikkelingsprogramme wat in samewerking met die Gordon Institute of Business Science aangebied word.

Kapitaalbesteding het met 112% toegeneem tot R307 miljoen vir die ses maande tydperk geëindig Augustus 2015 (Augustus 2014: R145 miljoen), wat toegeskryf kan word aan die toename in OTM'e, die aankoop van 'n gebou wat ons IT bedrywighede huisves en nuwe takke wat oopgemaak is.

Bruto lenings neem met 8% toe

Bruto lenings en voorskotte het met 8% jaar-op-jaar toegeneem van R35.1 miljard tot R37.9 miljard. Netto slegte skuld tot gemiddelde bruto lenings en voorskotte het afgeneem tot 5.7% in Augustus 2015 van 5.8% 'n jaar gelede.

Ons het meer lae-waarde, korttermyn lenings toegestaan, wat ook die gemiddelde leningsbedrag tot R6 157 laat afneem het. Die waarde van nuwe lenings toegestaan het met 18% gegroei vergeleke met die tydperk geëindig Augustus 2014 en 10% vergeleke met die ses maande geëindig Februarie 2015.

Die gemiddelde termyn van die uitstaande boek het verkort tot 41 maande teen Augustus 2015 (Augustus 2014: 44 maande; Februarie 2015: 43 maande).

Agterstallige lenings as 'n persentasie van bruto lenings daal tot 4.7%

Die mees objektiewe maatstawe van die kwaliteit van ons leningsboek is die agterstallige lenings as 'n persentasie van die totale leningsboek asook die randwaarde van totale slegte skuld. Agterstalligheid het jaar-op-jaar 8% gedaal tot R1.8 miljard (Augustus 2014: R1.9 miljard). Agterstallige lenings as 'n persentasie van bruto lenings en voorskotte het verbeter tot 4.7% vergeleke met 5.5% in Augustus 2014 en 5.4% in Februarie 2015. Die verbetering dui op verbeterde uitleenkriteria asook verbeterde invordering van slegte skuld.

Ons het die geleentheid geïdentifiseer om invordering te verbeter deur die lenings van uitgesoekte kliënte te herskeduleer eerder as om hulle aan die regsproses te oorhandig. Hierdie rehabilitasie bevorder die kliënt regstreeks. As gevolg hiervan het agterstalligheid wat minder as ses maande gelede herskeduleer is, met 57% jaar-op-jaar toegeneem tot R1.1 miljard (Augustus 2014: R745 miljoen). Die verhouding van agterstallige lenings en agterstallige lenings wat oor die afgelope ses maande herskeduleer is, as persentasie van bruto lenings en voorskotte het gestyg tot 7.8% vergeleke met 7.6% in Augustus 2014, en bly dieselfde vergeleke met Februarie 2015. Alhoewel die uitstaande saldo's op die lenings herskeduleer minder as ses maande gelede op datum is in terme van die nuwe ooreenkoms, voorsien ons gemiddeld 40% op hierdie kliënte.

Die slegte skuld en die gehalte van die boek is steeds gemaklik binne ons risiko-aptiy.

Omsigtige voorsiening

Die bruto slegteskuldunkoste het vir die ses maande tot Augustus 2015 met 11% gestyg vergeleke met die ses maande tot Augustus 2014. Die onderstaande tabel analiseer hierdie verhoging:

		Ses maande geëindig Augustus	Verandering %	Jaar geëindig Februarie
		2015	2014	2015/2014
Afskrywings	R'm	2 118	2 129	(1)
Verandering in voorsiening vir slegte skuld	R'm	392	126	211
Bruto slegteskuldunkoste	R'm	2 510	2 255	11

Afskrywings het stabiel gebly op R2.1 miljard. Die stabiliteit in afskrywings is teengewerk deur 'n hoër voorsieningsuitgawe van R392 miljoen in Augustus 2015 (Augustus 2014: R126 miljoen).

Ons is steeds konserwatief in die toepassing van ons afskrywingsbeleid. Ons voorsien 7% op lenings wat op datum is, 46% vir kliënte wat een betaling agterstallig is, 74% vir twee betalings en 87% vir drie betalings. 'n Lening wat meer as 90 dae agterstallig is word afgeskryf, ongeag dat die leningsbetalings steeds aktief deur die regsproses ingevorder word.

Die toename in algehele voorsienings is deels as gevolg van hoër voorsienings teen kliënte wat afhanklik is van Suid-Afrika se mynbousektor, tesame met voortdurende onsekerheid in beide plaaslike en internasionale markte. Die gevolg is dat voorsienings vir twyfelagtige skuld met 13% toegeneem het tot 4.2 miljard, wat gelykstaande is aan 11.2% van die bruto leningsboek (Augustus 2014: 10.7%; Februarie 2015: 10.6%). Voorsienings is meer as dubbeld die agterstallige lenings, soos blyk uit die dekkingsverhouding op agterstalligheid van 239% (Augustus 2014: 194%; Februarie 2015: 196%). Wanneer dit uitgedruk word in verhouding tot agterstallige en geherskeduleerde agterstallige lenings jonger as 6 maande, is die dekkingsverhouding 144% (Augustus 2014: 140%; Februarie 2015: 135%).

Sterk kapitaalvlakke

Die jaarlikse opbrengs op ekwiteit vir die ses maande was 26% (Augustus 2014: 25%). Capitec bly goed gekapitaliseer, en maak genoeg wins om die groei in die leningsboek te befonds. Teen Augustus 2015 was die kapitaaltoereikendheidsverhouding 35.4%. Die vooruitgeskatte kapitaaltoereikendheidsverhouding bly sterk.

Tussentydse dividend neem toe met 52%

Die interim dividend het toegeneem met 52% van 246 sent per aandeel in Augustus 2014 tot 375 sent per aandeel in Augustus 2015. Verlede jaar was die interim dividend 29% van die totale dividend. Ons glo die interim dividend behoort 'n groter persentasie van die totale dividend uit te maak, vandaar die groot verhoging. Dit is 'n eenmalige aanpassing tussen die interim en finale dividend, en dui nie op 'n veranderde dividendbeleid nie.

Gesonde likwiditeit en groei van deposito's

Kleinhandeldeposito's was R34.6 miljard teen 31 Augustus 2015, 'n verhoging van R8.0 miljard teenoor die vorige jaar. Balanse het voortdurend gegroei gedurende die jaar en afhanklikheid van groothandeldeposito's het afgeneem. 'n Reserwe van langtermyn groothandeldeposito's word egter gehou om bates en laste in pas te hou. Groothandeldeposito's bly 'n belangrike deel van ons likwiditeitsstruktuur.

Gedurende Mei 2015 is effekte ter waarde van R500 miljoen suksesvol uitgereik. Die vraag in die veiling was 2.5 keer oorskryf.

Capitec het dwarsdeur die jaar 'n gesonde likwiditeitsposisie gehandhaaf, in lyn met ons konserwatiewe kapitaalbestuursbeleid. Ons likwiditeitsstandaarde oortref die Basel 3 minimumstandaarde ruim. Dit meet ons vermoë om ernstige druk weens verlies van ondersteuning deur institutionele beleggers te oorleef asook hoe goed die bank kontantinvloei vanaf bates met kontantuitvloei na befonders en deponeerders kan laat ooreenstem.

Regulasies

Die Departement van Handel en Nywerheid ('DHN') het op 13 Maart 2015 nuwe regulasies gepubliseer vir die berekening van bekostigbaarheid onder die Nasionale Kredietwet. Die regulasies lei kredietverskaffers weg van hoë risiko krediet en beskerm verbruikers wat vir krediet aansoek doen by geregistreerde verskaffers. Ons ondersteun steeds gepaste regulering wat die volhoubaarheid van die kredietindustrie bevorder en werk in hierdie verband nou saam met die Reguleerder.

In Junie vanjaar het die DHN 'n eerste weergawe van voorgestelde nuwe rentekoerslimiete en foie vir kredietoreenkoms te rygestel vir kommentaar. Ons het 'n deeglike ondersoek gedoen na die impak van hierdie voorstelle en het vasgestel dat daar beperkte impak op Capitec sal wees aangesien ons deurloopend verantwoordelik ongesekureerde krediet verskaf binne die statutêre limiete. In beginsel is Capitec ten gunste van die DHN se poging om die verbruiker se koste van krediet te verlaag, mits dit gedoen word in 'n volhoubare wyse en 'n balans gevind word tussen bekostigbaarheid van en toegang tot krediet. Ons glo egter dat die impak van die huidige voorstel op die industrie en ekonomie drasties sal wees, aangesien dit kredietverskaffing sal beperk as gevolg van laer marges.

Voorwaardelike aanspreeklikheid

Ons kommunikeer sedert 2013 dat die Nasionale Kredietreguleerder ('NKR') Capitec Bank daarvan beskuldig dat dit die Nasionale Kredietwet oortree het. Die Nasionale Krediettribunaal het teen die NKR bevind, waarna die NKR appell aangeteken het. Die appell sal op Februarie 2016 in die Gautengse Hoë Hof aangehoor word. Dit bly steeds onprakties om die finansiële impak van enige moontlike uitkoms te beraam. Capitec is steeds van mening dat die saak in 'n behoorlike proses bevredigend besleg sal word.

Vooruitsigte

Ons bly steeds verbind daartoe om eenvoudige, toeganklike en bekostigbare bankdienste ondersteun deur persoonlike diens te verskaf. Hierdie verbintenis het gelei tot die groei in ons aantal aktiewe kliënte, 'n tendens wat ons verwag sal voortduur.

Ondanks 'n moeilike ekonomiese omgewing is ons positief oor die kleinhandelbankbedryf, en sien ons geleentheid om ons kliëntebasis en produkaanbod uit te brei. Ons is versigtig met krediet, maar bly optimisties dat ons die leningsboek op 'n omsigtige wyse kan laat groei.

Ons bly nougeset in ons strategie om die beste kleinhandelbank vir alle Suid-Afrikansers te wees.

Interim dividend

Die direkteure het op Maandag 28 September 2015 'n bruto interim dividend vir die ses maande geëindig 31 Augustus 2015 verklaar van 375 sent per gewone aandeel. Die dividend sal betaal word op Maandag 26 Oktober 2015. Daar is 115 626 991 gewone aandeel uitgereik.

Die dividend voldoen aan die definisie van 'n dividend in terme van die Inkomstebelastingwet. Die dividendbedrag netto van Suid-Afrikaanse dividendbelasting van 15% is 318.75000 sent per aandeel. Die uitkering word uit inkomstereserwes betaal. Capitec se belastingverwysingsnommer is 9405/376/84/0.

Laaste dag vir verhandeling met dividend
Verhandeling sonder dividend begin
Rekorddatum
Betaaldatum

Vrydag 16 Oktober 2015
Maandag 19 Oktober 2015
Vrydag 23 Oktober 2015
Maandag 26 Oktober 2015

Aandeelersertifikaat mag nie tussen Maandag 19 Oktober en Vrydag 23 Oktober, albei dae ingesluit, gedematerialiseer of gerematerialiseer word nie.

Namens die direksie, Stellenbosch, 29 September 2015.

Michiel le Roux
Voorsitter

Gerrie Fourie
Hoof uitvoerende beambte

Sleutelaanwysers van prestasie

		Ses maande geëindig Augustus	Verandering %	Jaar geëindig Februarie
		2015	2014	2015/2014
Winsgewendheid				
Rente-inkomste	R'm	6 042	5 202	16
Netto leningsfooi-inkomste	R'm	399	304	31
Netto transaksiefooi-inkomste	R'm	1 414	1 202	18
Rente betaal	R'm	(1 372)	(1 179)	16
Ander inkomste	R'm	(3)	17	(118)
Inkomste uit bedrywighede	R'm	6 480	5 546	17
Netto slegteskuld-inkoste	R'm	(2 113)	(1 996)	6
Netto inkomste	R'm	4 367	3 550	23
Bedryfsuitgawes	R'm	(2 315)	(1 912)	21
Nie-bankverwante bedrywighede	R'm	-	-	(1)
Belasting	R'm	(575)	(455)	26
Voorkeurdividend	R'm	(9)	(9)	(18)
Verdienste toeskryfbaar aan gewone aandeelhouders				
Basiese	R'm	1 468	1 174	25
Wesens-	R'm	1 469	1 173	25
Netto transaksiefooi-inkomste tot netto inkomste	%	32	34	34
Netto transaksiefooi-inkomste tot bedryfsuitgawes	%	61	63	65
Koste-tot-inkomste-verhouding	%	36	34	35
Opbrengs op gewone aandeelhouersekewiteit	%	26	25	25
Verdienste per aandeel				
Toeskryfbare	sent	1 270	1 018	25
Wesens-	sent	1 271	1 018	25
Verwaterde toeskryfbare	sent	1 265	1 015	25
Verwaterde wesens-	sent	1 266	1 015	25
Dividende per aandeel				
Tussentydse	sent	375	246	52
Eind-	sent			590
Totale	sent			836
Dividenddekking	x			2.6
Bates				
Netto lenings en voorskotte	R'm	33 649	31 323	7
Kontant en korttermynfondse	R'm	22 839	16 611	37
Ander	R'm	2 066	1 640	26
Totale bates	R'm	58 554	49 574	18
Laste				
Deposito's	R'm	45 042	38 334	17
Ander	R'm	1 135	808	40
Totale laste	R'm	46 177	39 142	18
Ekwiteit				
Aandeelhoudersfondse	R'm	12 377	10 432	19
Kapitaaltoereikendheidsverhouding	%	35	38	36
Netto betaalbare per gewone aandeel	sent	10 539	8 868	19
Aandeelprys	sent	48 285	21 205	128
Markkapitalisasie	R'm	55 830	24 449	128
Aantal uitgereikte aandeel	'000	115 627	115 298	115 627
Aandeelopsies				
Aantal uitstaande	'000	1 036	967	7
Aantal uitstaande tot uitgereikte aandeel	%	0.9	0.8	0.6
Gemiddelde uitoefenrys	sent	25 188	14 197	77
Gemiddelde termyn tot vervaldag	maande	27	22	23
Bedrywighede				
Takke		691	647	7
Werknemers		11 034	9 491	16
Aktiewe kliënte	'000	6 708	5 806	16
OTM'e				
Eie		1 071	841	27
Vennootskap		2 575	2 367	9
Totale		3 646	3 208	14
Kapitaalbesteding	R'm	307	145	112
Verkope				
Lenings				
Waarde van lenings toegestaan	R'm	11 070	9 346	18
Aantal lenings toegestaan	'000	1 798	1 324	36
Gemiddelde leningsbedrag	R	6 157	7 059	(13)
Terugbetalings	R'm	13 646	11 329	20
Bruto lenings en voorskotte	R'm	37 898	35 086	8
Agterstallige lenings	R'm	1 781	1 935	(8)
Agterstallige lenings tot bruto lenings en voorskotte	%	4.7	5.5	5.4
Agterstallige en herskeduleerde agterstallige lenings < 6 maande	R'm	2 948	2 680	10
Agterstallige en herskeduleerde agterstallige lenings < 6 maande tot bruto lenings en voorskotte	%	7.8	7.6	7.8
Voorsiening vir twyfelagtige skuld	R'm	4 249	3 763	13
Voorsiening vir twyfelagtige skuld tot bruto lenings en voorskotte	%	11.2	10.7	10.6
Dekkingsverhouding op agterstalligheid	%	239	194	196
Dekkingsverhouding op agterstalligheid en herskeduleerde agterstalligheid < 6 maande	%	144	140	135
Leningsinkomste	R'm	5 906	5 169	14
Leningsinkomste tot gemiddelde bruto lenings en voorskotte	%	15.9	15.0	30.4
Bruto slegteskuldunkoste	R'm	2 510	2 255	11
Verhalings	R'm	397	259	53
Netto slegteskuldunkoste	R'm	2 113	1 996	6
Netto slegteskuldunkoste tot leningsinkomste	%	35.8	38.6	37.7
Netto slegteskuldunkoste tot gemiddelde bruto lenings en voorskotte	%	5.7	5.8	11.5
Deposito's				
Groothandeldeposito's	R'm	10 429	11 089	(6)
Lopende kleinhandelsaankomste	R'm	21 851	16 183	35
Vastetermyn-kleinhandelsaankomste	R'm	12 762	10 388	23

Hierdie verkorte aankondiging is die verantwoordelike van die direkteure, en is 'n opsomming van die volledige inligting wat op SENS verskyn, asook die Capitec Bank werwerf. Beleggingsbesluite moet gebaseer word op 'n oorsig van die volledige SENS-aankondiging. Die volledige aankondiging is ook gratis ter insae by die maatskappy se geregiestreepte kantoor gedurende normale kantoorure. Afskrifte van die volledige aankondiging kan per e-pos van die maatskappy versoek word by enquiries@capitecbank.co.za.